

## 附件 1

## 公共科目审核要点

审核项	内容	释义和要求	测评系统提交材料具体要求
1	登记证书或者登记信息	在民政等有关部门依法登记，提供社会团体法人登记证书、民办非企业单位登记证书、企业法人营业执照或登记信息等	《社会服务机构登记证书（慈善组织）》扫描件或《民办非企业单位登记证书（法人）》《社会团体法人登记证书》证书及副本（正、反面）扫描件
2	属地应急管理部门备案材料	遵循属地管理原则，在属地应急管理部门备案，并建立联络机制，设有联络人，在开展重大救援行动时须预先报备	<ol style="list-style-type: none"> <li>1. 属地应急管理部门相关文件（红头）或合同协议（带章）扫描件（优先提供上述材料，或社会应急力量救援协调系统注册备案信息）</li> <li>2. 与属地应急管理部门联络机制及联络人信息</li> </ol>
3	近5年年检报告或者其他材料	按照法律法规要求接受行业管理部门、登记管理机关、业务主管单位等部门的检查、指导和监督	<ol style="list-style-type: none"> <li>1. 近5年的年检报告业务主管单位审核意见或相关系统平台审核通过截图</li> <li>2. 近5年的年检报告书</li> </ol>
4	党组织建设情况	遵守中华人民共和国法律法规，坚持中国共产党的全面领导，根据中国共产党章程的规定，设立中国共产党的组织，开展党的活动，为党组织的活动提供必要条件	<ol style="list-style-type: none"> <li>1. 党组织成立批复文件</li> <li>2. 最近一次党组织换届批复文件（如有）</li> <li>3. 近5年的党组织工作总结报告</li> </ol>
5	组织架构、队员管理制度以及名单	日常管理组织架构、出队行动架构清晰，岗位职责明确；设有一定数量专职人员；有一定数量应急救援员资格证；建立队员招募、准入和退出管理机制；制定队员管理手册，建立奖励、激励以及处罚管理机制；建立齐备的队员资料档案，及时在社会应急力量救援协调系统上更新	<ol style="list-style-type: none"> <li>1. 日常管理组织架构</li> <li>2. 出队行动架构、岗位职责</li> <li>3. 骨干队员名单（需在其中标注出专职人员和取得应急救援资格证人员，并提供有关证明）</li> <li>4. 队员招募、准入和退出管理机制</li> <li>5. 奖励、激励以及处罚管理机制</li> </ol>
6	队内信息登记制度	建立完善的日常人员、装备、训练、任务活动、值班备勤等队内信息登记制度，并通过社会应急力量救援协调系统进行队伍信息更新、行动信息报送等动态化管理	<ol style="list-style-type: none"> <li>1. 日常人员管理制度</li> <li>2. 训练管理制度</li> <li>3. 任务活动管理制度</li> <li>4. 值班备勤管理制度</li> <li>5. 以上制度执行情况有关证明</li> </ol>

7	队员保险购买情况	为队员在培训和行动期间购买适合的保险	队员购买保险情况表（附1次培训期间和1次行动期间的保单）
8	安全管理制度	制定队员安全守则，在救援行动和训练中首先进行安全评估，在确保自身安全的前提下实施救援行动和训练；关注队员日常身心健康；救援行动结束后进行心理评估与疏导工作	<ol style="list-style-type: none"> <li>1. 队员安全守则</li> <li>2. 关注队员日常身心健康相关制度</li> <li>3. 救援行动结束后进行心理评估与疏导工作相关制度（附1次心理评估与疏导记录）</li> </ol>
9	财务以及捐赠管理制度	具备完善的财务和捐赠管理制度，定期向社会公示财务和捐赠信息	<ol style="list-style-type: none"> <li>1. 财务管理制度</li> <li>2. 捐赠管理制度</li> <li>3. 根据上述两项制度，近5年间的公示信息（优先提供审计公开材料，或公示栏等其他方式）</li> </ol>
10	装备、仓库管理制度以及装备信息清单	建立装备物资电子信息档案；建立装备物资管理制度，包括进出库登记使用制度、存储管理制度、维护保养制度、报废制度等，并包含食品、帐篷、水等物资的日常后勤管理要求；利用颜色或者编码系统管理装备，按照功能分类；行动装备进行模块化管理；专人负责仓库管理	<ol style="list-style-type: none"> <li>1. 装备表单</li> <li>2. 装备物资管理制度及制度执行情况有关证明</li> <li>3. 仓库专人管理情况</li> <li>4. 颜色或编码系统管理装备情况图片（4张以内）</li> <li>5. 行动装备模块化管理图片（4张以内）</li> </ol>
11	队伍突发事件应急响应预案	结合自身能力和特点，制定与地方政府预案衔接的应对突发事件的分级响应预案，定期组织人员开展培训和演练；预案内容应当包括响应机制、行动方案、运输方案、通信保障、后勤保障、安全和安保措施、医疗后送方案、紧急撤离方案等内容	应急响应预案
12	近5年队伍培训演练记录	有完整的培训计划和方案，定期开展队员技能考核；有系统的培训课程以及内容；组建具有专业技能的教练队伍；具有培训记录以及证书；定期开展演练；有训练设施、场地的使用规定	<ol style="list-style-type: none"> <li>1. 近5年培训计划和方案及培训台账（每年附1次培训的记录和证书）</li> <li>2. 具有专业技能的教练队伍情况表</li> <li>3. 近5年骨干队员训练时间统计表及相应专业类别的技能培训证书</li> <li>4. 近5年演练计划和方案及演练台账（每年附1次演练记录）</li> <li>5. 训练设施、场地使用规定</li> </ol>
13	信息发布制度	信息发布需严格遵从国家以及当地政府的相关法律法规和现场规定，其中1级队伍需要有完整的媒体应对制度、信息发布制度，2级队伍对内需要有相关信息发布制度	<ol style="list-style-type: none"> <li>1. 信息发布制度</li> <li>2. 媒体应对制度</li> </ol>

14	近5年队伍救援行动总结	要求包含队伍概况，近5年救援行动简述（行动证明）、重要行动总结、受到的奖惩情况，以及日常训练和参与救援行动中的无人员伤亡情况报告	<ol style="list-style-type: none"> <li>1. 近5年救援行动简述</li> <li>2. 近5年间重要行动总结（每次行动1份）</li> <li>3. 近5年受到奖惩情况表</li> <li>4. 近5年日常训练和参与救援行动中无人员伤亡情况报告</li> </ol>
----	-------------	--	---

### 测评系统上传公共科目材料注意事项包括：

1.系统中严禁上传涉及国家秘密和工作秘密的信息，上传材料中不得有标注“机密”“秘密”“内部”字样内容。

2.上传内容（文字、表格、图片）应清晰可读，除明确要求的材料及必要的佐证图片（每部分不超过10张图片）外，不得上传无关内容。

3.每部分上传材料的第一页应为本部分材料目录，后续顺序编辑页码，便于查阅。

4.如果队伍建立不满5年的，应提供从队伍成立之日到测评前的材料，但不可缺项。

5.第5审核项中，组织架构、队员管理制度以及名单，要求日常管理组织架构、出队行动架构清晰，岗位职责明确。各专业类别队伍组织架构要求包括队伍分级最低人员配置要求、队伍典型行动架构、现场行动队伍岗位职责与最低人数要求。具体内容如下：

#### （1）建筑物倒塌搜救队伍分级组织架构要求

表 1-1 建筑物倒塌搜救队伍分级最低人员数量要求

队伍分级	1 级	2 级	3 级
队伍总人数	150	94	44

表 1-2 后方协调团队岗位职责与最低人员数量要求

序号	岗 位 配 置			人 数 要 求		
	组别	岗位	岗 位 职 责 说 明	1 级	2 级	3 级
1	协调组	综合	<ol style="list-style-type: none"> <li>1. 综合所有信息情报，统筹指挥整个救援行动。</li> <li>2. 制定行动任务目标，与前方指挥定期沟通协调。</li> <li>3. 终止行动。</li> <li>4. 检查行动队伍回传信息完整性。</li> <li>5. 掌控敏感信息。</li> <li>6. 审核行动简报及总结。</li> <li>7. 接受媒体采访或指定采访对象。</li> <li>8. 每天与行动队伍现场指挥通联，交换信息，及时合理调整行动目标（原则上综合协调期间不能随意换岗，如需更换须与接替人做好完整的信息对接）</li> </ol>	1	1	不要求
2		统筹	<ol style="list-style-type: none"> <li>1. 协助后方协调团队协调管理工作，统筹后方协调团队人员分工。</li> <li>2. 与其他灾害信息部门合作</li> </ol>	2	1	1 (兼安全)
3		外联	<ol style="list-style-type: none"> <li>1. 应急管理部门报备、批文办理。</li> <li>2. 各协作单位沟通，协调资源调配。</li> <li>3. 协助后方协调团队协调做好资源调度</li> </ol>	2	1	不要求
4		安全	<ol style="list-style-type: none"> <li>1. 综合评估行动风险/安全控制。</li> <li>2. 提示安全隐患和终止行动。</li> <li>3. 为前方的医疗保障和急救行为提供技术支持和建议</li> </ol>	2	1	可兼任
5		文档	<ol style="list-style-type: none"> <li>1. 救援行动信息存档。</li> <li>2. 各行动阶段行动信息的审核和发布。</li> <li>3. 撰写行动简报及行动总结（需多方核对内容是否完整准确）。</li> <li>4. 媒体编辑</li> </ol>	2	1	不要求
6	计划组	信息收集	<ol style="list-style-type: none"> <li>1. 台网信息、基础灾情信息收集。</li> <li>2. 求救信息、需求信息采集。</li> <li>3. 政府部门、社会应急力量救援动态收集。</li> <li>4. 第三方信息收集与整理。</li> <li>5. 基线数据（交通信息、气候、气象、网络信息的收集与整理，异地行动需撰写出动指南）</li> </ol>	4	2	不要求
7		制图	搜索区域网格图、等高线图、信号覆盖图、水域图、行政区划图等的制作			

序号	岗位配置			人数要求		
	组别	岗位	岗位职责说明	1级	2级	3级
8	计划组	信息提取与组织研判	1. 对各种信息采集和记录表中的关键信息进行提取，总结成文档提交给后方协调团队、行动队伍和研判小组。 2. 参加研判小组总结。 3. 撰写研判报告	4	2	不要求
9	信息组	报备考勤	1. 报备信息发布及备勤人员统计。 2. 行动保险。 3. 轮值排班、队伍考勤	4	2	1
10		行动记录/整理	1. 前方行动信息记录/整理。 2. 检查提醒跟踪行动队伍回传信息完整性和工作成果量化统计情况			
11		视图转运	收集行动图片、存档视频			
12	后勤组	物资装备	1. 物资管理/发放回收/编制物资清单。 2. 追踪装备使用后的状态和后续维保安排。 3. 救援装备出库前调试和检查	5	3	1
13		交通协调	行动队伍交通运输和物资投送方案制定和实施	1	1	不要求
14		财务	费用预算/报销结算	1	1	1
15		心理	1. 行动结束后队员情景脱离。 2. 必要的心理疏导	1	1	不要求

表 1-3 现场行动队伍岗位职责与最低人员数量要求

序号	岗位配置			人数要求		
	组别	岗位	岗位职责说明	1级	2级	3级
1	管理组	队长	1. 贯彻执行现场救援指挥部指示和意图，了解现场救援进展，掌握救援队行动进程，指挥救援行动。 2. 确定救援队各项工作方案和行动计划并监督执行。 3. 参加现场应急救援协调工作会议，出席救援队新闻发布活动。 4. 救援队与现场救援指挥部，以及其他救援组织的联络协调沟通。 5. 带领全队完成现场救援指挥部赋予的其他任务	1	1	1

序号	岗 位 配 置			人 数 要 求		
	组别	岗位	岗 位 职 责 说 明	1 级	2 级	3 级
2	管理组	副队长	<ol style="list-style-type: none"> <li>1. 协助队长组织和协调队伍搜救行动。</li> <li>2. 协助队长组织和协调队伍综合保障。</li> <li>3. 协助队长组织和协调队伍的新闻、医疗等工作。</li> <li>4. 受队长委托履行队长职责</li> </ol>	1	1 (兼安全)	1 (兼安全)
3		计划	<ol style="list-style-type: none"> <li>1. 搜集救援进展和现场救援信息需求，提出行动计划和方案，传达队长指示，检查落实情况。</li> <li>2. 编制每日救援队工作方案和行动计划。</li> <li>3. 协调资源，制定救援队的后勤保障计划。</li> <li>4. 编制救援队撤离计划和方案</li> </ol>	1	1	1
4		安全	<ol style="list-style-type: none"> <li>1. 评估行动整体安全形势，编制救援队安全工作方案，排查安全隐患。</li> <li>2. 对救援行动进行安全指导和监督。</li> <li>3. 监督行动中的安全防范措施实施，检查落实情况。</li> <li>4. 对救援队员进行救援现场安全教育。</li> <li>5. 编制工作场地及行动基地医疗和卫生防疫工作方案及实施</li> </ol>	1	可兼任	可兼任
5		信息	<ol style="list-style-type: none"> <li>1. 编制救援队现场信息工作方案。</li> <li>2. 收集灾情与救援进展信息，编写救援队日志和工作简报。</li> <li>3. 收集整理救援行动文字、图片和音视频资料</li> </ol>	1	1	1
6		联络	<ol style="list-style-type: none"> <li>1. 协助队长开展救援队与相关部门的联络协调。</li> <li>2. 协助队长开展救援队与其他救援队的联络协调。</li> <li>3. 协助救援队与地方现场救援指挥部的联络协调。</li> <li>4. 编写和更新与救援工作相关的组织、机构及人员通讯录</li> </ol>	1	1 (兼新闻)	1
7		新闻	参加救援现场的新闻发布会，代表队伍接受外部媒体采访，审核对外发布信息	1	可兼任	不要求
8		行动组	搜救组长	<ol style="list-style-type: none"> <li>1. 检查督促队员做好防护。</li> <li>2. 确定技术搜索与营救方案。</li> <li>3. 实施技术搜索与营救行动。</li> <li>4. 及时报告行动进展情况。</li> <li>5. 掌握队员工作状态，合理调配人员。</li> <li>6. 组织队员做好现场装备管理</li> </ol>	3	2

序号	岗 位 配 置			人 数 要 求		
	组别	岗位	岗 位 职 责 说 明	1 级	2 级	3 级
9	行动组	搜救队员	<ol style="list-style-type: none"> <li>1. 按搜救方案实施搜救行动。</li> <li>2. 按照装备操作规程和安全规定进行搜救。</li> <li>3. 准确做好搜索与营救标记。</li> <li>4. 协助医疗队员进行医疗救护工作。</li> <li>5. 及时向组长汇报搜救进展情况</li> </ol>	18	12	6
10		犬搜索队员	<ol style="list-style-type: none"> <li>1. 掌握搜救犬的工作状态，合理分配工作时间。</li> <li>2. 按方案展开搜索，做好搜索标识和记录，并及时向组长报告搜索结果。</li> <li>3. 保障搜救犬的健康与安全</li> </ol>	2	不要求	不要求
11		医疗组长	<ol style="list-style-type: none"> <li>1. 为行动基地的队员提供医疗保障。</li> <li>2. 管理队员健康状况，监督队员轮休情况。</li> <li>3. 统筹指导队伍医疗工作</li> </ol>	2	1	不要求
12		医疗队员	<ol style="list-style-type: none"> <li>1. 指导搜救队员制定符合医疗要求的营救方案。</li> <li>2. 在工作场地对伤者以及现场救援指挥部要求提供医疗服务的人员进行检伤分类和现场急救，并做好医疗记录。</li> <li>3. 为救援队员提供全程健康监测和医疗保障。</li> <li>4. 行动基地医疗卫生帐篷的搭建与运维。</li> <li>5. 保障行动基地卫生、防疫及队员医疗需求。</li> <li>6. 医疗物资保管。</li> <li>7. 为救援队员和受困者提供心理安抚。</li> <li>8. 救援队员卫生防疫洗消。</li> <li>9. 编制并填报医疗日志</li> </ol>	4	3	2
13		建筑结构专业人员	<ol style="list-style-type: none"> <li>1. 负责工作场地的建筑物结构安全评估，提出救援优先级建议。</li> <li>2. 协助搜救队队长制定工作场地的搜救方案。</li> <li>3. 对工作场地现场救援进行技术指导及参与救援行动</li> </ol>	2	1	不要求
14		危险品专业人员	<ol style="list-style-type: none"> <li>1. 负责工作场地的危险品安全评估，提出行动建议。</li> <li>2. 协助搜救队长记录及上报相关信息</li> </ol>	2	1	不要求

序号	岗 位 配 置			人 数 要 求		
	组别	岗位	岗 位 职 责 说 明	1 级	2 级	3 级
15	保障组	保障组组长	<ol style="list-style-type: none"> <li>1. 编写队伍的保障方案，组织实施队伍的日常保障。</li> <li>2. 组织协调队伍的交通运输。</li> <li>3. 协助队长进行基地选址，并组织现场行动基地的搭建、运维和撤收工作。</li> <li>4. 每日向队长汇报基地运维情况。</li> <li>5. 提出装备和物资的补给需求。</li> <li>6. 确保行动基地的安全运行。</li> <li>7. 协助队长做好捐赠救援装备、物资和接受捐赠的相关事宜</li> </ol>	1	1	1
16		通信/ 装备 保障 队员	<p>通信：</p> <ol style="list-style-type: none"> <li>1. 制定和落实救援队通信实施方案。</li> <li>2. 架设通信系统，保证队伍与各方的数据、音视频的传输线路畅通。</li> <li>3. 救援队通信装备运维。</li> </ol> <p>装备：</p> <ol style="list-style-type: none"> <li>1. 搜救装备的清点、登记和发放等管理工作。</li> <li>2. 搜救装备及救援车辆的维护和保养。</li> <li>3. 工作场地及现场行动基地的动力、照明和燃料等保障</li> </ol>	3	2	1
17		后勤 保障 队员	<ol style="list-style-type: none"> <li>1. 制定和落实救援队后勤保障方案。</li> <li>2. 制定和落实救援队交通运输方案。</li> <li>3. 每日报告后勤物资消耗情况，并提出补给建议。</li> <li>4. 饮食、卫生和其他勤务保障工作。</li> <li>5. 后勤物资的清点、登记和发放。</li> <li>6. 现场基地的运行维护和安全警卫</li> </ol>	6	4	2

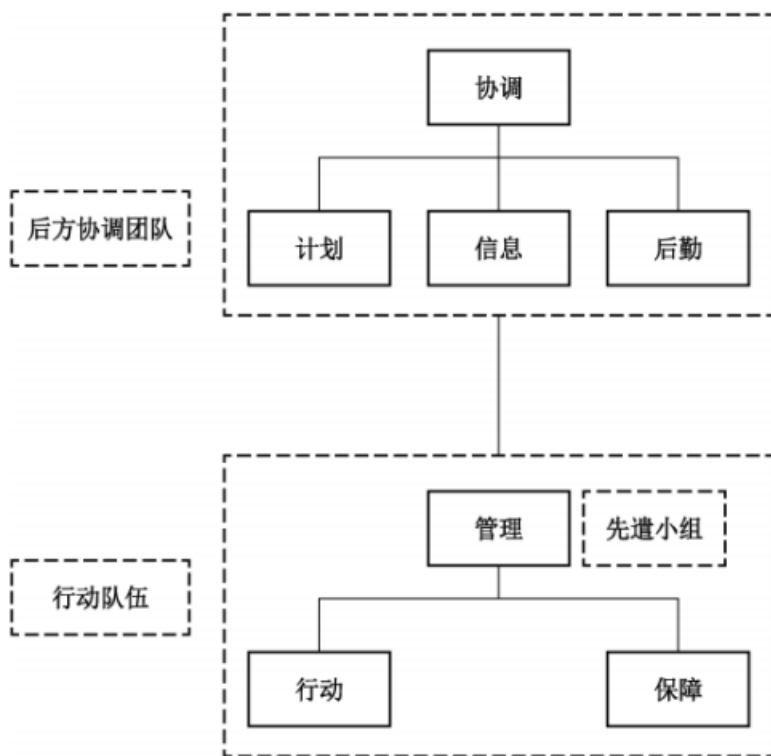


图 1-1 建筑物倒塌搜救队伍典型行动架构

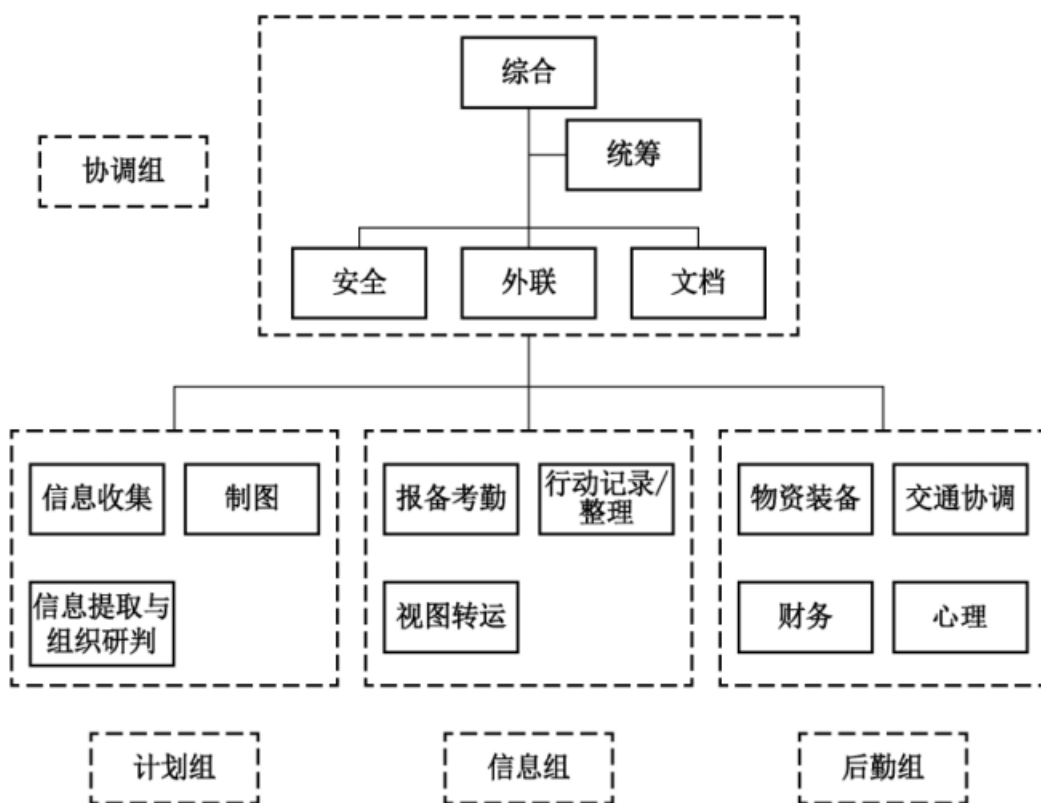


图 1-2 建筑物倒塌搜救队伍后方协调团队典型行动架构

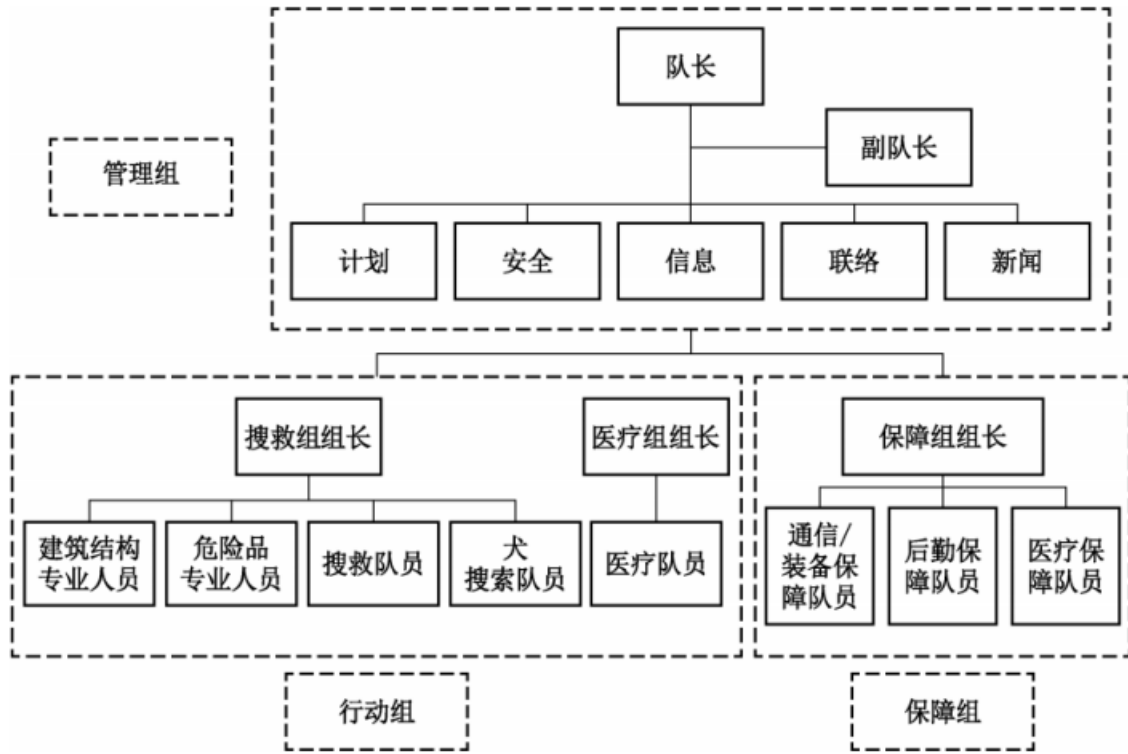


图 1-3 建筑物倒塌搜救队伍现场行动队伍典型行动架构

(2) 山地搜救队伍分级组织架构要求

表 2-1 山地搜救队伍分级最低人员数量要求

队伍分级	1 级	2 级	3 级
队伍总人数	56	30	20

表 2-2 后方协调团队岗位职责与最低人员数量要求

模块	岗 位 配 置			人 数 要 求		
	组别	岗位	岗 位 职 责	1 级	2 级	3 级
1	协调	指挥	后方协调团队的协调、人员分工，不定期与现场行动队伍队长通联，沟通后方协调团队信息收集情况和研判信息，为现场行动队伍提供行动建议和资源支持	1	1	1 名 后方 留守 人员
2		统筹	协助指挥发布救援信息，研判行动级别，安排先遣人员，明确救援需求，协助指挥统筹后方协调团队的信息、通信、技术支持等工作	可兼任	可兼任	
3		外联	协助指挥与相关政府部门、现场救援指挥机构、其他救援队伍的协调团队对接，和属地新闻媒体等单位进行联络协调	可兼任	可兼任	
4		安全	配合指挥评估行动风险，进行安全控制，提示安全隐患和终止行动	1	1	
5	信息	信息	基本信息收集，如事故所在区域户外资料、行政区划、气象、交通等基础信息，前方行动图文信息的接收、整理、电子化等	2	1	
6		信息审核发布	负责审核与整理救援行动信息，发布阶段性的文档和行动简报，整理救援行动信息记录，与现场行动队伍沟通起草救援行动总结等	1	可兼任	
7		通信	负责与现场行动队伍通联，实时记录现场行动信息	可兼任	可兼任	
8	技术支持	研判	根据现场队伍收集的信息，对各种信息采集和记录表中的关键信息进行提取，总结成文档提交给后方协调团队指挥、现场行动队伍管理组，研判事故信息，撰写研判报告，确定搜索起点、搜索区域、任务分区	1	1	
9		制图	规划行进线路、撤离线路，提供导航文件，绘制搜索区域地图、基站信号覆盖图等	可兼任	不要求	
10		医疗	负责协助现场行动队伍医疗确定伤情，制定处置方案及撤离计划，联络医疗资源等	1	1	
11	后勤	物资	物资出库管理及发放回收，编制救援装备和物资清单，跟踪装备使用状况及安排后续维保	可兼任	可兼任	
12		心理	心理建设、情景脱离、心理干预评估	1	不要求	
13		财务	与现场行动队伍财务对接、费用预算、报销结算	可兼任	可兼任	

表 2-3 现场行动队伍岗位职责与最低人员数量要求

		岗 位 配 置		人 数 要 求		
模 块	组 别	岗 位	岗 位 职 责	1 级	2 级	3 级
1	先遣组	组长	先期抵达现场，向现场救援指挥部报备并通报后续工作计划；了解现场救援行动进展与需求；评估救援行动风险；沟通联络现场行动队伍营地的选址和后勤保障；对事故详细信息进行收集，现场勘查及确定搜索起点，模拟失联人员路径。先遣组在后续行动组抵达并完成交接后，成员归入现场行动队伍统筹，重新分配岗位	视需要派遣	视需要派遣	不要求
2		信息/通信				
3		物资/交通				
4		医疗/安全				
5	管理组	队长	接受现场救援指挥机构的任务委派，负责本行动队伍的总体指挥，制定行动方案，组织实施救援行动	1	1	1
6		安全	配合队长评估行动风险，进行安全控制，提示安全隐患和终止行动	1	1	1
7		信息	行动相关信息（含文字、表格、图片、轨迹、音视频资料等）搜集、整理、汇报，并传送到后方协调团队	1	1	1
8		外联	相关政府部门、现场救援指挥机构、其他救援队伍、新闻媒体等单位进行联络协调	1	可兼任	可兼任
9		搜索专家	遇到复杂地形或搜索难度较大时，视需要由熟悉现场的专家、向导担任，协助队长分析研判搜索区域和制定搜索方案、搜索队形，评估搜索成果	1	不要求	不要求
10		绳索专家	遇到特殊地形、特殊场景下的绳索作业，视需要由绳索教练现场指导和评估，协助现场指挥指导绳索作业，评估救援方案，确保效率和安全	1	不要求	不要求
11	搜救组	组长	参与搜救方案的制定，指挥小组行动，执行搜救方案及时向队长报告行动进展，在绳索救援过程中负责指挥	2	1	1
12		安全	负责行动过程的安全管理，评估环境安全，制定紧急撤离路线，及时发现、规避现场环境中的安全风险，纠正人为操作中的安全隐患	2	1	1
13		导航	综合使用地图、指北针、卫星定位等技术，带领搜救组按照预定区域及路径实现搜索全覆盖	2	1	1
14		通信	确保搜救组与管理组等各方的通信畅通，及时传递行动现场信息	2	1	1

		岗 位 配 置		人 数 要 求		
模 块	组 别	岗 位	岗 位 职 责	1 级	2 级	3 级
15	搜救组	信息	记录各种行动现场信息（含文字、表格、图片、轨迹、音视频资料等）	2	1	1
16		医疗	为搜救队员提供医疗保障，对伤患人员进行现场急救，对被救者进行心理安抚及健康检查	2	1	1
17		系统操作	迅速、准确搭建所规划的救援系统，根据命令熟练操作提拉及下放系统，预判系统架设在受力前后的差异及角度，并及时调整出最佳位置，解决架设上所衍生的问题，如遇风险立即报告组长，停止行动	可兼任	可兼任	可兼任
18		先锋	接触伤员，回传环境与伤情，回传伤员所需的协助事项及移动方式；进行紧急医疗救护，使伤员伤情停止恶化，与陪护员共同搬移、确保及固定伤员，可在伤员移动的前方，及时回报担架及担架陪护员状况，并及时排除路径障碍	可兼任	可兼任	可兼任
19		岩角操作	处理救援系统中一切绳索摩擦点（岩角、树木、纺织品、金属器材等），随身携带绳索保护装备。预判绳索系统在受力后的摩擦点，了解先锋员、陪护员、担架及伤员在进出岩角时的困难点并提供协助；必要时暂时代替指挥员角色，指挥担架的移动，如遇风险立即报告组长，停止行动。必要时下岩角，到移动伤员发生困难或即将遇到困难的位置，预做准备及处置	可兼任	可兼任	可兼任
20		陪护	运送担架和医药包到达伤员位置；携带物资，配合先锋员处置伤员，并将伤员固定在担架上；搬移、确保及固定伤员，担架系统连接；调整担架姿态，使得担架容易通过且不会对伤员造成二次伤害；持续进行医疗救护，防止伤员伤情恶化	可兼任	可兼任	可兼任
21	后勤组	物资装备	装备物资的出库、状态的检查，现场装备物资的存取管理、维保	2	1	可兼任
22		财务	备用金的申请，经费的收支记录及票据收集整理，报销	可兼任	可兼任	可兼任

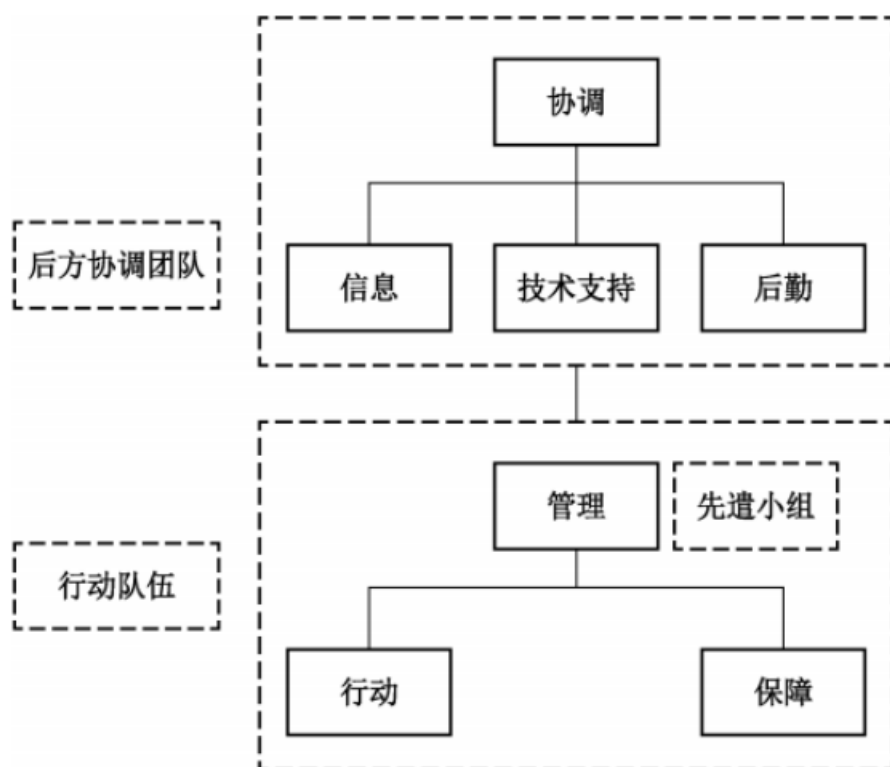


图 2-1 山地搜救队伍典型行动架构

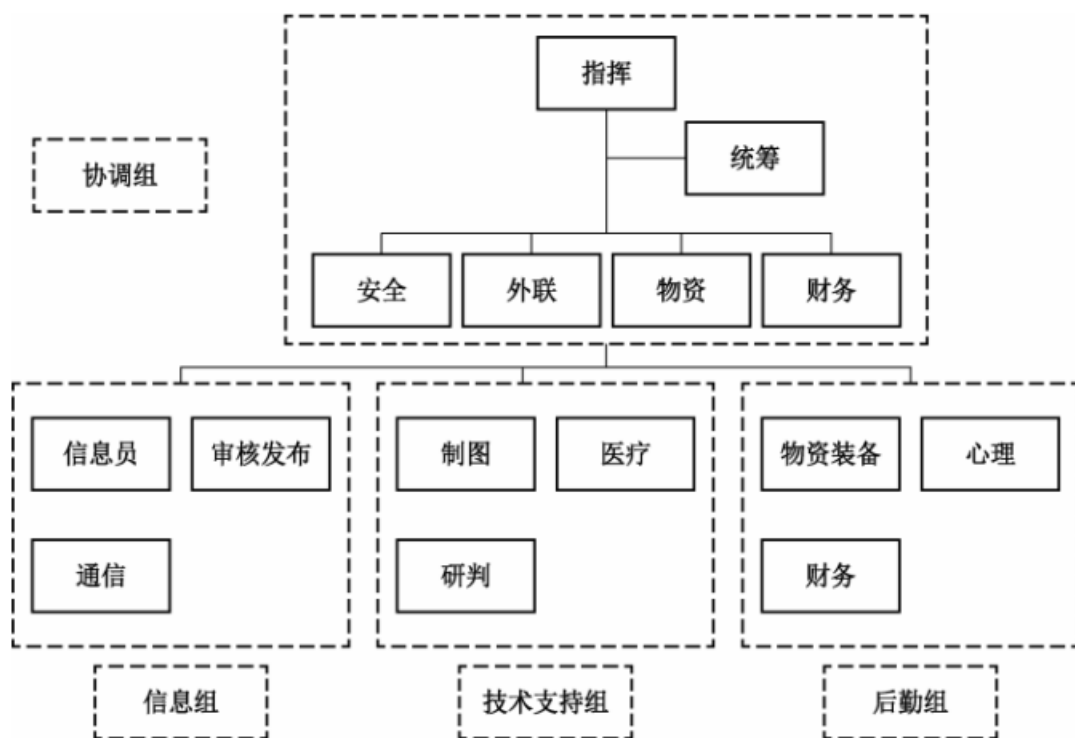


图 2-2 山地搜救队伍后方协调团队典型行动架构

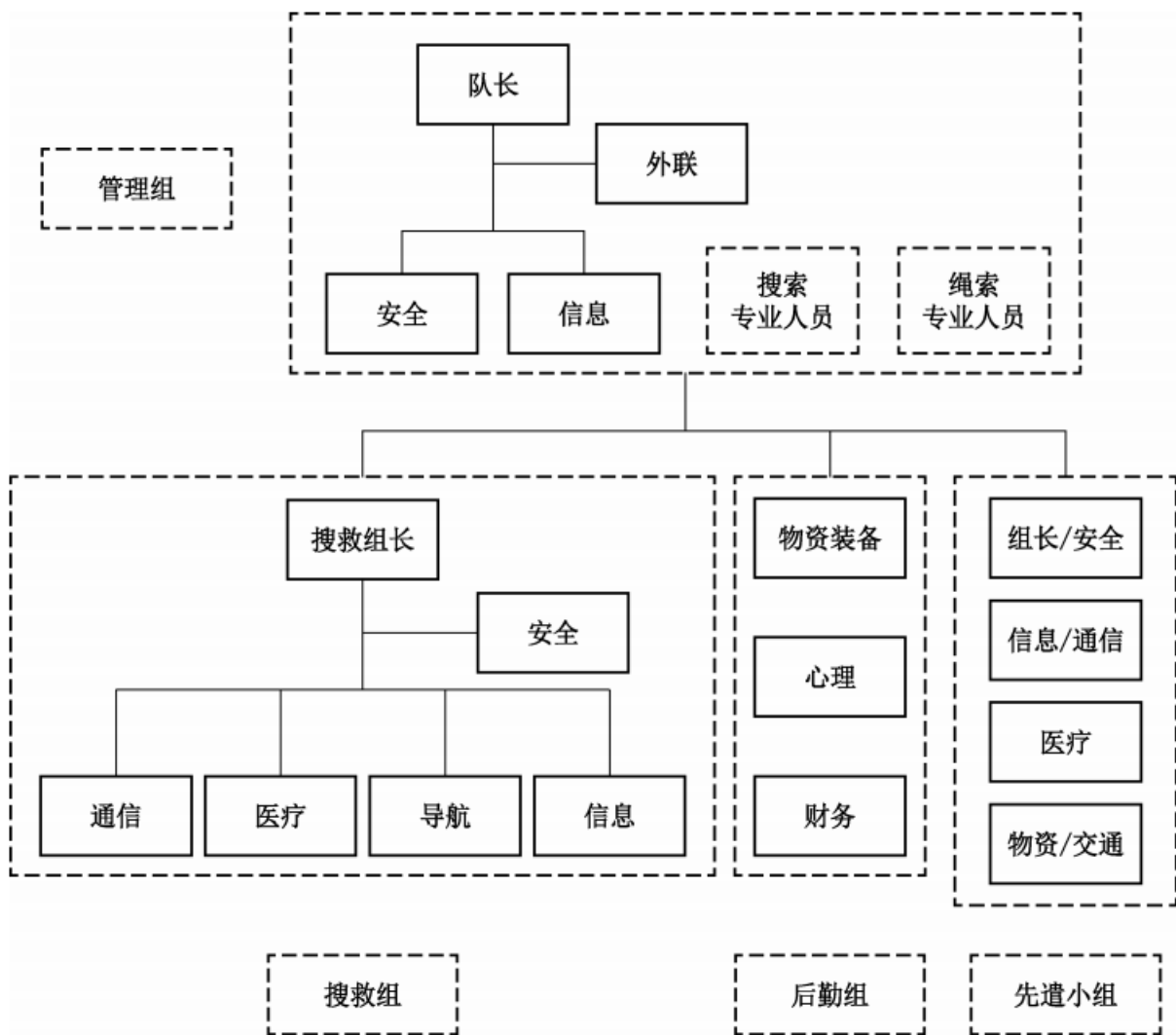


图 2-3 山地搜救队伍现场行动队伍典型行动架构

### (3) 水上搜救队伍组织架构要求

表 3-1 水上搜救队伍分级最低人员数量要求

队伍分级	1 级	2 级	3 级
队伍总人数	100	62	22

表 3-2 现场行动队伍岗位职责与最低人员数量要求

序号	岗 位 配 置			人 数 要 求		
	组别	岗位	岗 位 职 责	1 级	2 级	3 级
1	管理组	队长	主要负责管理、指挥、协调；管理水上搜救队伍行动的各个方面，确保各个任务区域协调行动；接受上级分配的任务和命令，了解灾区救援进展，掌握水上搜救队伍行动进程，指挥救援行动；制定并实施救援行动的各项工作方案与计划；负责水上搜救队伍内部协调和临时人员岗位调整工作；参加灾区应急救援协调工作会议和新闻发布活动	1	1	1
2		副队长	主要负责协助队长制定行动计划、进行行动控制、组织现场救援行动；制定行动期间的安全、保卫计划；进行救援现场环境安全评估；预测可能的风险	2	2	1

序号	岗 位 配 置			人 数 要 求		
	组别	岗位	岗 位 职 责	1 级	2 级	3 级
3	管理组	计划	协助队长开展工作；根据任务目标，制定行动计划和实施方案；根据具体行动计划协调各组的工作；协助队长进行外部资源的沟通、联络、协调，以及其他对接工作	副队长兼	副队长兼	队长兼
4		信息	主要负责信息收集、整理、内部报告等工作，收集灾情与救援进展信息，编写水上搜救队伍日志和工作简报；收集整理救援行动文字、图片和音视频资料	1	1	1
5		联络/媒体	主要负责协助队长开展联络、报告等工作；与政府等相关部门的协调联络、沟通对接；与其他搜救队伍的联络协调；与地方救灾指挥机构的联络协调；救援工作相关的组织、机构及人员通讯录的编写和更新	1	副队长兼	队长兼

6	行动组	搜救组长	主要负责营救行动的现场指挥与控制、制定搜索方案、制定撤离路线；检查队员做好防护；确定灾害现场营救方案，实施营救行动；负责对环境进行勘察、风险评估、风险排查；组织队员做好现场装备管理；及时向队长报告救援进展情况	1	1	副队长兼
7		操舟	熟悉了解舟艇的构造、原理以及设备的参数；熟练掌握舟艇组装、拆卸及操舟的技能；服从行动组长的指挥，按照计划实施搜救行动，行动时做好防护；运送救援队员，操控舟艇参与救援；转运受困人员及物资	8	4	2
8		救援	熟练掌握水上搜救技术；听从行动组长的指挥，按照计划实施搜救行动，行动时做好防护；担负救援行动的主要角色，在水上搜救行动中负责搜救工作；在水上搜救行动中评估救援的安全；与被救人员沟通联络	8	4	2
9		确保	熟练掌握水上搜救技术；服从行动组长的指挥，按照计划实施搜救行动，行动时做好防护；协助操舟员观察水域及舟艇周边情况、引导方向、修正速度；负责通信及辅助协调沟通；协助救援员展开救援行动	8	4	2

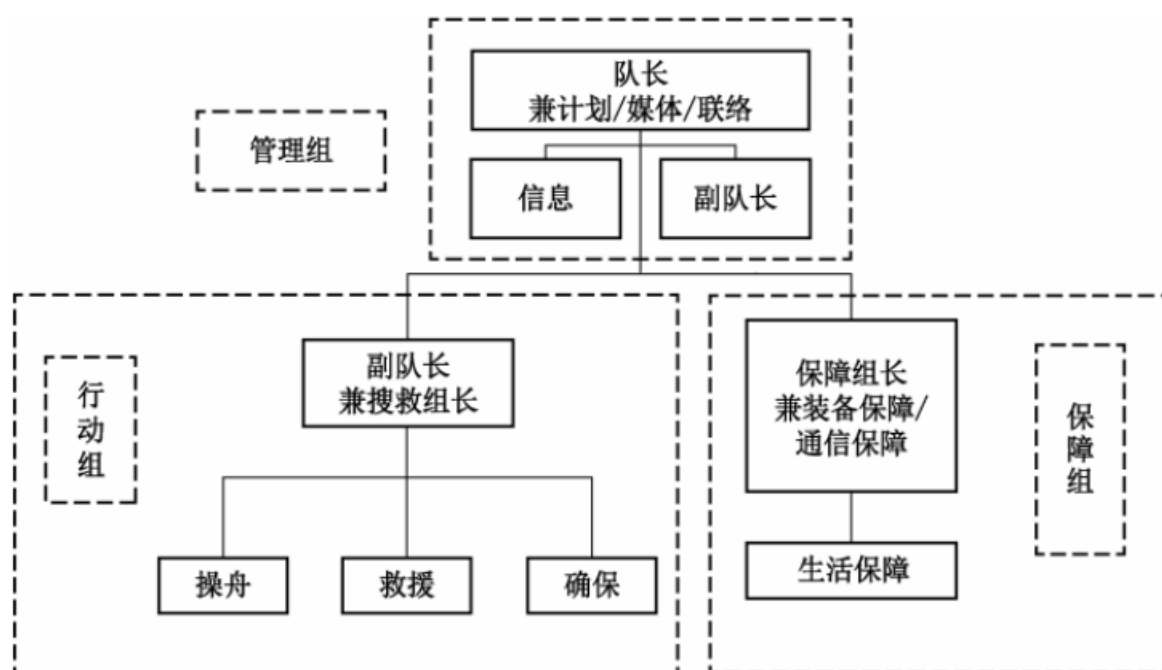


图 3-1 水上搜救 3 级队伍典型行动架构

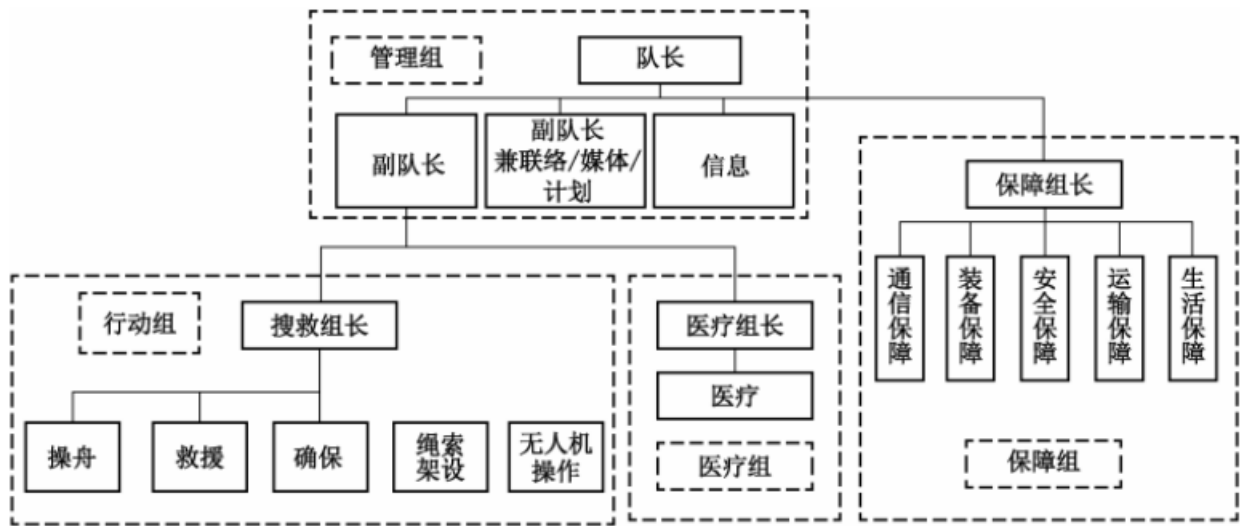


图 3-2 水上搜救 2 级队伍典型行动架构

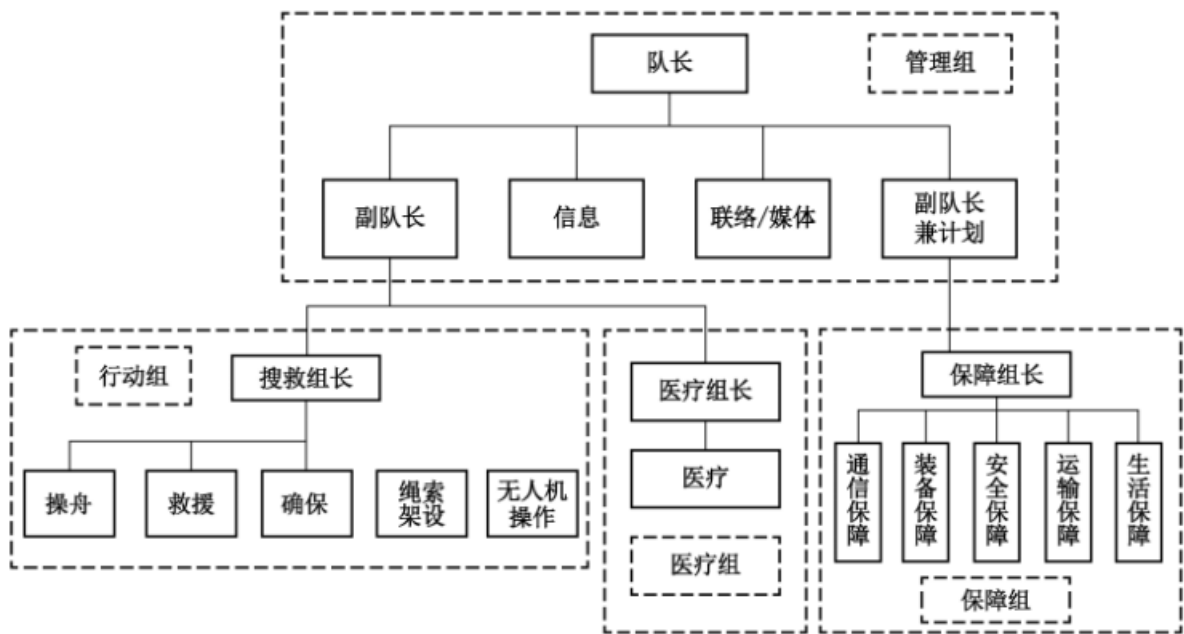


图 3-3 水上搜救 1 级队伍典型行动架构

#### (4) 潜水救援队伍组织架构要求

表 4-1 潜水救援队伍分级最低人员数量要求

队伍分级	1 级		2 级		3 级
	自携式	水面需供式	自携式	水面需供式	自携式
队伍总人数	36	36	28	24	16

表 4-2 潜水救援队伍分级岗位人数最低数量要求

序号	潜水救援队伍	项 目	潜水救援 1 级	潜水救援 2 级	潜水救援 3 级
1	自携式潜水救援队伍	队伍总人数	36	28	16
2		行动架构总人数	18	14	8
3		队长（兼外联）	1	1	1
4		副队长（兼安全官）	1	1	1
5		通信员（兼信息员）	1	1	兼任
6		后勤保障员	1	兼任	兼任
7		医疗急救员	1	1	兼任
8		潜水组长	2	1	兼任
9		救援潜水员	10	8	6
10		舟艇驾驶员	1	1	兼任
11	水面需供式潜水救援队伍	队伍总人数	36	24	不适用
12		行动架构总人数	18	12	
13		队长（兼外联）	1	1	
14		副队长（兼安全官）	1	兼任	
15		潜水医生	1	兼任或远程指导	
16		潜水监督	1	1	
17		潜水组长	2	1	
18		救援潜水员	6	4	

序号	潜水救援队伍	项 目	潜水救援 1 级	潜水救援 2 级	潜水救援 3 级
19	水面需供式潜水救援队伍	安全员	1	1	不适用
20		辅助人员	2	2	
21		通信员（兼信息员）	1	1	
22		后勤保障员	1	兼任	
23		医疗急救员	1	1	

注：队伍总人数含 1 倍行动架构人数的冗余。

表 4-3 潜水救援队伍岗位及职责

岗位	职 责 说 明
队长	<p>主要负责指挥、计划、联络、协调等方面工作。</p> <ol style="list-style-type: none"> <li>1. 启动沟通机制，按照相关部门分配的任务和命令，研判灾情，制定总体行动计划，并组织队员响应。</li> <li>2. 全面主持工作，指挥各职能组按照计划开展行动并监督执行。</li> <li>3. 救援队伍内、外部协调</li> </ol>
副队长	<p>主要负责行动控制方面的工作。</p> <ol style="list-style-type: none"> <li>1. 协助队长开展救援工作。</li> <li>2. 负责制定具体搜索与营救计划、行动控制</li> </ol>
外联	<p>主要负责新闻工作及与其他组织协调沟通联络。</p> <ol style="list-style-type: none"> <li>1. 参加灾情应急救援协调工作会议，出席必要的新闻发布会。</li> <li>2. 与救灾指挥部以及其他相关组织保持良好的沟通与联络</li> </ol>
安全官	<p>主要负责安全、保卫等方面的工作。</p> <ol style="list-style-type: none"> <li>1. 为队员提供行动期间全程的安全、保卫计划，救援现场环境安全评估。</li> <li>2. 排查安全隐患、监督行动中的安全防范措施的实施，检查落实情况。</li> <li>3. 对参与行动的人员进行救援现场安全教育。</li> <li>4. 编制工作场地及行动基地洗消和防疫工作方案，并监督实施</li> </ol>
潜水监督	<p>主要负责行动计划安排工作。</p> <ol style="list-style-type: none"> <li>1. 检查督促队员做好防护。</li> <li>2. 负责制定潜水计划，包括减压方案及现场应急处置预案等。</li> <li>3. 确定技术搜索与营救方案。</li> <li>4. 实施技术搜索与营救行动。</li> <li>5. 及时报告行动进展情况。</li> <li>6. 掌握队员工作状态，合理调配人员。</li> <li>7. 组织队员做好现场装备管理</li> </ol>

岗位	职 责 说 明
潜水组长	<p>主要负责行动计划安排工作（水面需供式潜水中配合潜水监督开展相关工作）。</p> <ol style="list-style-type: none"> <li>1. 检查督促队员做好防护。</li> <li>2. 参与负责制定潜水计划，并负责执行。</li> <li>3. 确定技术搜索与营救方案。</li> <li>4. 实施技术搜索与营救行动。</li> <li>5. 及时报告行动进展情况。</li> <li>6. 掌握队员工作状态，合理调配人员。</li> <li>7. 组织队员做好现场装备管理</li> </ol>
潜水医生	<p>主要负责潜水员身体检查、潜水疾病处理及平时潜水医学保障工作。</p> <ol style="list-style-type: none"> <li>1. 负责潜水员平时医学保障工作，包括营养指导、组织加压锻炼、氧敏感试验及急救训练等。</li> <li>2. 了解潜水员工作经历和病史，负责潜水员体检，进行适潜性医学评估。</li> <li>3. 协助潜水监督制订潜水作业方案。</li> <li>4. 指导或实施潜水作业现场的医学保障工作。</li> <li>5. 在潜水事故现场，实施伤病员的抢救、治疗及安全转送。</li> <li>6. 其他潜水作业医学监督的咨询工作</li> </ol>
通信员	<p>主要负责通信保障。</p> <ol style="list-style-type: none"> <li>1. 制定和落实潜水救援队伍通信实施方案。</li> <li>2. 架设通信系统，保证队伍与各方的数据、音视频的传输线路畅通。</li> <li>3. 救援队伍通信装备运维</li> </ol>
信息员	<p>主要负责信息收集、整理、报告工作。</p> <ol style="list-style-type: none"> <li>1. 编制潜水救援队伍现场信息工作方案。</li> <li>2. 收集灾情与救援进展信息，编写救援日志和工作简报。</li> <li>3. 收集整理救援信息文字、图像和音视频资料</li> </ol>
救援潜水员	<p>主要负责实施潜水救援。</p> <ol style="list-style-type: none"> <li>1. 熟练掌握潜水救援技术。</li> <li>2. 听从潜水组长的安排，按照计划实施搜救行动，行动时做好防护。</li> <li>3. 担负救援行动的主要角色，在潜水救援行动中负责搜救工作。</li> <li>4. 在潜水救援行动中评估救援的安全。</li> <li>5. 与岸方人员沟通联络</li> </ol>

岗位	职责说明
医疗急救员	主要负责医疗急救工作。 1. 编制工作场地及行动基地医疗和卫生防疫工作方案及实施。 2. 协助制定符合医疗要求的营救方案。 3. 为队员提供全程健康监测和医疗保障。 4. 在作业场地对队员、受困者进行检伤分类和现场急救，并做好医疗记录。 5. 为队员和受困者提供心理安抚。 6. 行动基地医疗卫生帐篷的建造与运维。 7. 编制填报医疗日志
后勤保障员	主要负责生活保障（食物、饮用水、基地运营）。 1. 负责落实潜水救援队伍后勤保障计划。 2. 每日报告后勤物资消耗情况，并提出补给建议。 3. 饮食、卫生和其他勤务保障工作
辅助人员	主要负责辅助工作的实施。 1. 负责灾害现场装备管理、分配与协调。 2. 负责行动现场所有的交通、装备保障
安全员	主要负责现场安全。 1. 协助队长制定现场安全区域并进行管控。 2. 监督潜水员水下工作时长并及时汇报

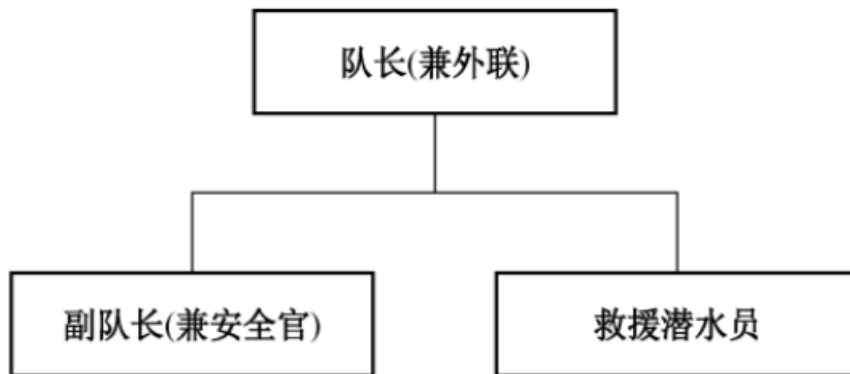


图 4-1 潜水救援 3 级队伍典型行动架构

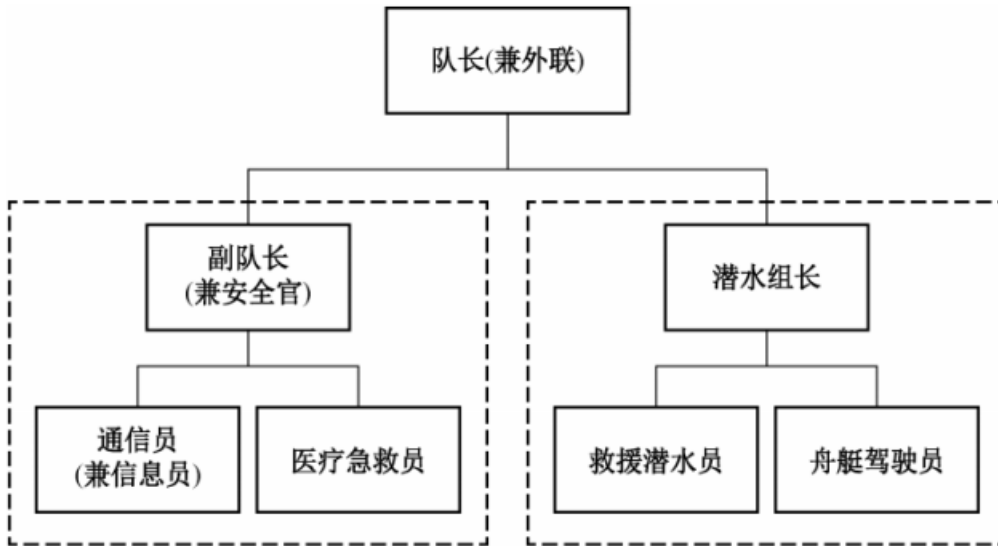


图 4-2 潜水救援 2 级队伍（自携式）典型行动架构

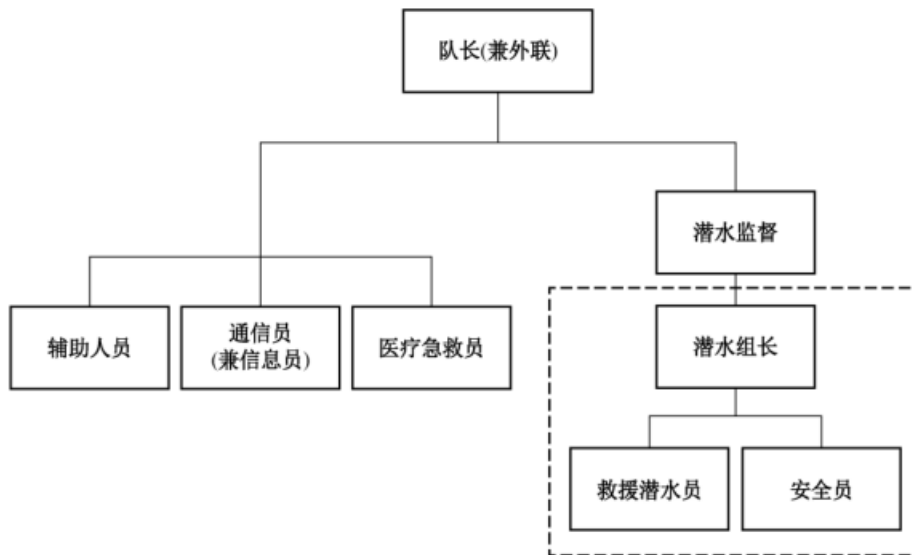


图 4-3 潜水救援 2 级（水面需供式）队伍典型行动架构

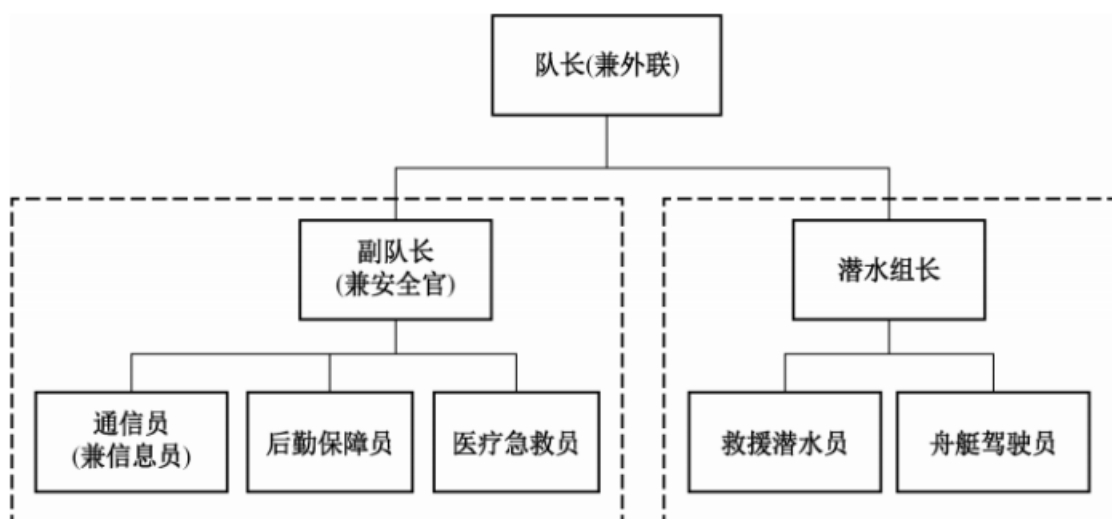


图 4-4 潜水救援 1 级队伍（自携式）典型行动架构

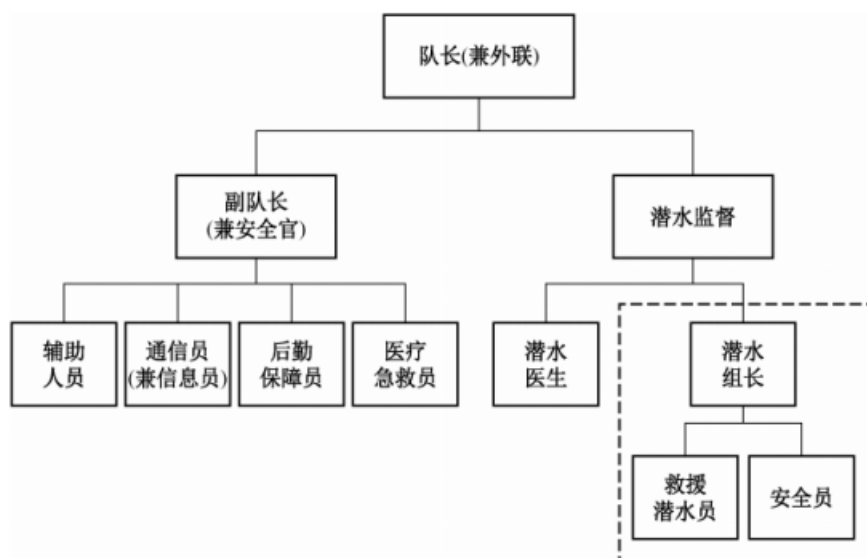


图 4-5 潜水救援 1 级（水面需供式）队伍典型行动架构

### (5) 应急医疗救护队伍组织架构要求

表 5-1 应急医疗救护队伍分级最低人员数量要求

队伍分级	1 级	2 级	3 级
队伍总人数	54	28	14

表 5-2 现场行动队伍岗位职责与最低人员数量要求

序号	岗 位 配 置			人数要求		
	组别	岗位	岗 位 职 责	1 级	2 级	3 级
1	管理组	队长兼 联络/ 媒体	主要负责管理、指挥、协调；管理应急医疗救护队伍行动的各个方面，确保各个任务区域协调行动；接受上级分配的任务和命令，了解灾区救援进展，掌握应急医疗救护队伍行动进程，指挥救援行动；制定救援行动的各项工作方案与计划并实施；组织现场救援行动；负责应急医疗救护队伍内部协调和临时人员岗位调整工作；参加灾区应急救援协调工作会议，出席应急医疗救护队伍新闻发布活动	1	1	1
2		副队长	主要协助队长开展工作，负责制定行动计划，进行行动控制；为队员提供行动期间全程的安全保卫计划和生活保障，对救援现场环境进行安全评估；根据现场评估，预测可能发生的后果	2	2	1
3		计划/ 协调	协助队长开展工作；根据任务目标，制定行动计划和实施方案；根据具体行动计划协调各组的工作；协助队长进行外部资源的沟通、联络、协调，以及其他对接工作	4	2	1
4		信息	主要负责信息收集、整理内部报告等工作，编制队伍现场信息工作方案；收集灾情与救援进展信息，编写队伍日志和工作简报；收集整理救援行动文字、图片和音视频资料	1	1	1
5		联络/ 媒体	负责开展联络、报告工作；与政府等相关部门的协调联络、沟通对接；与其他救援队伍联络协调；与地方救援指挥机构联络协调；编写和更新与救援工作相关的组织、机构及人员通讯录	可兼任	可兼任	可兼任
6	医疗组	专业 指导	对现场医疗工作环境进行安全评估；预判安全隐患，协助队长做好医疗救护的计划，并帮助医疗组进行医疗救治	3	医生兼	不要求
7		医生	在工作现场进行外伤医疗救治；进行常见病、内科急症医疗救治；负责队员的医疗保障，管理队员的健康状况	4 (内外科 医生 各 2 名)	2	1

序号	岗 位 配 置			人数要求		
	组别	岗位	岗 位 职 责	1 级	2 级	3 级
8	医疗组	护士	为队员提供全程健康监测和医疗保障；在作业场地协助医生进行检伤分类和现场急救并做好医疗记录；为队员和受困者提供心理安抚；负责行动基地医疗卫生帐篷的运维；编制填报医疗日志	8	4	2
9		心理咨询	在工作现场对受灾人员和队员进行心理疏导，监督队员轮休情况、心理状态	4	2	不要求
10	保障组	保障组长 副队长 兼任	负责灾害现场装备管理、分配与协调；负责行动现场的交通、装备、通信、自我保障；负责行动基地建设、运维和救援保障；协助队长做好接收和发放捐赠物资相关事宜	可兼任	可兼任	可兼任
11		安全保障	评估行动整体安全形势，编制应急医疗救护队伍安全工作方案，排查安全隐患；对救援行动进行安全指导和监督；监督行动中的安全防范措施，检查落实情况；对队员进行救援现场安全教育	可兼任	不要求	不要求
12		生活保障	负责落实应急医疗救护队伍保障计划；每日报告保障物资消耗情况，并提出补给建议，负责保障物资的清点、登记和发放；负责住宿、饮食、卫生和其他保障工作	可兼任	可兼任	可兼任
13		运输保障	负责落实应急医疗救护队伍运输保障计划；负责车辆每天的使用安排；负责车辆的日常维护保养，保证车辆的安全使用	可兼任	不要求	不要求
14		通信保障	制定和落实应急医疗救护队伍通信实施方案；负责架设通信系统，保证应急医疗救护队伍与各方的数据、音视频的传输线路畅通；负责应急医疗救护队伍通信装备运维	可兼任	可兼任	可兼任
15		物资保障	负责医疗装备的清点、登记和发放等管理工作；负责救援装备及救援车辆的维护和保养；负责工作场地及现场行动基地的动力、照明和燃料等保障	可兼任	可兼任	可兼任
16		防疫	制定和落实应急医疗救护队伍消杀方案	可兼任	可兼任	可兼任

6.第 10 审核项，装备、仓库管理制度以及装备信息清单，不同专业类别和等级的队伍在装备配置要求上不同，队伍装备最低

配置要求如下:

表 6-1 建筑物倒塌搜救队伍装备最低配置要求

序号	种类	装备名称	单位	1级	2级	3级	备注
1	侦检	漏电检测仪	套	2	1	1	—
2		多功能有毒有害气体检测仪	套	4	2	1	—
3		可燃性气体检测仪	套	2	1	1	—
4		辐射探测仪	套	1	不要求	不要求	—
5	搜索	光学生命探测仪	台	2	1	1	—
6		声波/震动生命探测仪	台	2	1	不要求	—
7		热成像生命探测仪	台	1	不要求	不要求	—
8		雷达生命探测仪	台	1	不要求	不要求	—
9		搜救犬	只	2	不要求	不要求	—
10	破拆	液压剪扩工具组	套	2	1	不要求	配套动力源
11		电动剪扩工具组	套	2	1	1	—
12		链锯	台	4	3	2	—
13		金刚石链锯	台	2	1	不要求	—
14		无齿锯	台	4	3	2	—
15		双轮异向切割锯	台	2	1	不要求	—
16		等离子切割器	台	2	2	不要求	—
17		钢筋速断器	台	4	2	1	—
18		手动破拆组合(8件套)	套	8	4	2	—
19		凿岩机	台	4	3	1	—
20		中型电动凿岩镐	台	2	2	不要求	—
21		冲击钻	台	4	2	1	—
22		绝缘剪断钳	台	2	2	1	—
23	顶升支撑	制式支撑套件	套	1	不要求	不要求	—
24		手动液压千斤顶(5t)	套	4	2	不要求	—
25		手动机械千斤顶	套	4	2	2	—

序号	种类	装备名称	单位	1级	2级	3级	备注
26	顶升支撑	方木	根	120	80	40	长度不小于3 m，截面积100 mm×100 mm和100 mm×50 mm，数量比为5：3
27		起重气垫	套	2	2	不要求	配套动力源和管件
28	救援装备	救援三角支架	套	2	2	1	—
29		气动救生抛投器	套	2	1	不要求	投射距离不少于60 m，带附件
30		救生软梯	套	4	2	1	—
31		折梯	套	4	2	不要求	—
32		牵拉器（5 t）	套	2	1	1	手动牵拉，带钢丝绳
33		救援绳	套	8	4	2	长度≥50 m，至少一条长度≥100 m
34		射钉枪	套	2	1	不要求	带动力源
35		大锤	把	4	2	2	—
36		防化装备	正压式空气呼吸器	具	4	2	不要求
37	强制送风器		套	2	1	不要求	带独立动力源、送风管等
38	单人洗消帐篷		套	2	1	不要求	带水泵、发电机和附件、药剂等
39	简易洗消喷淋器		套	2	1	不要求	—
40	医疗	医疗急救包	个	6	4	2	含医疗急救用品、药品等
41		旋压式止血带	个	6	4	2	—
42		非接触式测温枪	支	3	2	1	—
43		浸泡消毒片	瓶	适量	适量	适量	按每人1瓶配备
44		生命监护仪	套	2	1	不要求	含脉搏、血氧、血压、体温监测项
45		颈托	个	8	4	2	—
46		救援脊柱板	副	4	2	1	—
47		固定夹板	套	8	4	2	—
48		便携式自动体外除颤器	台	1	不要求	不要求	—
49		全身固定担架	副	6	4	2	至少1副可用于吊运

序号	种类	装备名称	单位	1级	2级	3级	备注
50	动力照明	现场照明灯组	套	4	2	1	带动力源
51		发电机	套	4	3	2	—
52		手电筒	把	60	40	10	带电池
53		救生照明线 50 ~ 100 m	盘	8	6	2	供行动基地各模块照明使用
54		行动基地照明灯组	套	适量	适量	适量	—
55		发光棒	个	适量	适量	适量	—
56	信息通信	无线上网卡	个	适量	适量	适量	—
57		对讲机	部	适量	适量	适量	每人1部
58		车载电台	套	4	2	1	—
59		短波电台	套	1	不要求	不要求	—
60		卫星电话	套	2	不要求	不要求	—
61		远程无线视频传输设备	套	2	不要求	不要求	—
62		数码摄像机	台	适量	适量	适量	—
63		照相机	台	适量	适量	适量	—
64		喷漆	罐	适量	适量	适量	—
65		文具表格	套	适量	适量	适量	—
66	交通运输	装备运输车	辆	适量	适量	适量	满足装备和物资运输需求
67		人员运输车	辆	适量	适量	适量	—
68		生活、后勤保障车	辆	适量	适量	适量	—
69		指挥车（越野车）	辆	4	2	不要求	—
70		加油、储油、储水器	件	适量	适量	适量	—
71	个体防护	救援头盔	顶	适量	适量	适量	每人1顶
72		抢险救援服	套	适量	适量	适量	每人2套
73		救援安全腰带	条	适量	适量	适量	每人1条
74		护膝护肘	套	适量	适量	适量	每人1套
75		救援鞋	双	适量	适量	适量	每人1双
76		防寒救援服	件	适量	适量	适量	每人1件
77		防雨服（冲锋衣）	套	适量	适量	适量	每人1套

序号	种类	装备名称	单位	1级	2级	3级	备注
78	个体防护	防噪耳塞	个	60	40	30	—
79		防尘口罩	只	300	200	100	—
80		护目镜	个	60	40	30	—
81		防割手套、救援手套	副	适量	适量	适量	每人1副

表 6-2 山地搜救队伍装备最低配置要求

表 6-2-1 个人装备

种类	品名	郊野	高山	雪山
衣物	全套队服	★	★	★
	冲锋衣	★	★	★
	冲锋裤	★	★	★
	短袖队服	★	★	★
	个人备用衣物	★	★	★
	排汗内衣裤	○	★	★
	保暖内衣裤	○	★	★
	抓绒（保暖）帽	○	★	★
	遮阳帽	★	★	★
	抓绒衣	○	★	★
	抓绒裤	○	★	★
	羽绒衣	○	★	★
	羽绒裤	○	★	★
	雪套	○	★	★
	排汗抓绒手套	○	○	★
	防水透气手套	○	○	★
	透气袜	○	★	★
	头巾/毛巾	○	○	○
	雨衣	○	○	○
	登山鞋	★	★	★
个人防护装备 (PPE)	头盔	★	★	★
	救援鞋	○	○	○

种类	品 名	郊野	高山	雪山
个人防护装备 (PPE)	护目镜	○	○	○
	护膝护肘	○	○	○
	工作手套	★	★	★
	口罩	○	○	○
	冰爪	○	○	○
技术装备	安全带	★	★	★
	主锁	★	★	★
	保护器	★	★	★
	抓结	★	★	★
	60 cm 扁带	★	★	★
	120 cm 扁带	★	★	★
	强光手电筒	★	★	★
	头灯 (含备用电池)	★	★	★
	指北针	★	★	★
	口哨	★	★	★
出行装备	露营背包	○	★	★
	技术背包	★	★	★
	背包防雨罩	★	★	★
	驮包	○	★	★
	防水袋	○	★	★
	登山杖	★	★	★
食品及炊具	炉头	○	★	★
	燃料	○	○	○
	套锅	○	★	★
	个人餐具	○	★	★
	水壶	★	★	○
	保温壶	○	★	★
	水袋	○	○	○
	滤水器	○	○	○
	个人食品	★	★	★

种类	品 名	郊野	高山	雪山
居住及 生活用品	高山帐篷	○	○	○
	四季帐篷	○	○	○
	羽绒睡袋	○	★	★
	保温棉睡袋	○	○	○
	防潮垫	★	★	★
	个人洗漱用品	○	★	★
	营灯	○	○	○
	卫生纸	★	★	★
	洗漱用品	○	★	★
通信设备	手机（装有地图）	★	★	★
	GPS	○	○	○
	对讲机	★	★	★
	备用电池	★	★	★
	设备充电器	★	★	★
其他	小医药包	★	★	★
	个人药品	★	★	★
	太阳镜/雪镜	○	★	★
	多功能刀	★	★	★
	荧光棒	★	★	★
	海拔表	○	★	★
	笔记本/笔	★	★	★
	望远镜	○	★	★
	摄影器材	○	○	○
	防晒霜	○	★	★
	护唇膏	○	★	★
	多功能救援背心	★	○	○
	电脑	○	○	○
文具	★	★	★	

注：★为必要/建议使用装备；○为根据季节、环境、地形选用装备。

表 6-2-2 团队装备

类型		装备名称	单位	1 级	2 级	3 级	备 注
管理	通信	手持对讲机	台	适量	适量	适量	每人 1 部
		卫星电话	台	3	2	不要求	—
		中继台	套	2	1	不要求	—
	信息	工作表格	套	2	1	1	—
搜索	定位	卫星导航终端	台	6	4	2	可用具备卫星定位接收功能的智能手机代替
		等高线地形图 (含电子地图、 卫星地图)	幅	2	1	不要求	预先根据搜索区域绘制
	搜寻	望远镜	台	4	3	2	—
		无人机	套	1	1	不要求	无人机须具备光学和热成像搜索配件
		手持热像仪	套	1	不要求	不要求	—
		路标	条	200	100	50	防水、反光, 高辨识度
医疗		小组医疗急救包	个	4	2	1	按需配置
		半身脊柱板 (带头箍)	个	1	1	不要求	或折叠脊柱板
		自动体外除颤器 (AED)	台	2	1	不要求	—
		折叠担架	个	1	1	1	—
		收尸袋	个	4	2	0	—
营救	搜救人员技术模块	个人技术装备	套	适量	适量	适量	山地救援头盔×1; 全身安全带×1; 主锁×10; 手持上升器×1; 胸式上升器×1; 上升器脚踏×1; 牛尾挽索×1; 下降器×1; 60 cm 短扁带×2; 120 cm 长扁带×2; 机械抓结×1
	1 号基础绳索救援模块	主绳包	个	4	2	2	—
		备份头盔	顶	2	1	1	全可调山地救援头盔
		三角吊带或全身安全带	条	2	1	1	被救助人员使用
		主绳	条	4	2	2	静力绳, 单根 50 m
		抛绳器套装	套	2	1	1	—

类型	装备名称	单位	1级	2级	3级	备注		
营救	1号基础绳索救援模块	主锁	把	2	1	1	连接静力绳绳头	
		器材包	套	2	1	1	拐角保护器×1；防坠保护器×2；护绳套×4；60 cm短扁带×10；120 cm长扁带×10；主锁×10；分力板×1；充电电锤×1；挂片×10；岩钉若干	
	2号系统绳索救援模块	主绳包	个	2	1	不要求	—	
		地垫	块	2	1	不要求	—	
		主绳	条	2	1	不要求	静力绳，单根100 m	
		主锁	把	2	1	不要求	连接静力绳绳头	
	3号冰雪救援模块	器材包	套	2	1	不要求	高效单滑轮×4；并列大双滑轮×2；手式上升器×1；胸式上升器×1；分力板×3；带锁止功能下降器×2	
		主绳包	个	2	1	不要求	—	
		主绳	条	2	1	不要求	动力绳50 m	
		主锁	把	2	1	不要求	连接动力绳绳头	
	4号伤员转运系统模块	器材包	套	2	1	不要求	技术冰镐×1副；技术冰爪×1副；冰锥若干；与冰锥数量相等的快挂	
		篮式担架	套	2	1	1	—	
		担架背负携行架	个	2	1	不要求	—	
		主锁	把	2	1	1	—	
	运输	越野车	附件包	套	2	1	不要求	担架附件包×1；担架吊运吊带×1；简易全身安全带×1；O型主锁×4
			台	8	4	2	最小离地间隙大于20 cm，可在复杂道路通行	

表 6-3 水上搜救队伍装备最低配置要求

序号	类别	装备名称	单位	1级	2级	3级
1	个人防护	水上搜救头盔	顶	34	18	6
2		急流救生衣	件	34	18	6
3		湿式潜衣	件	34	18	6
4		水面干衣	件	34	18	6

序号	类别	装备名称	单位	1级	2级	3级
5	个人防护	腰式抛绳包	套	34	18	6
6		水上搜救靴	双	34	18	6
7		水上搜救手套	双	34	18	6
8		水域割绳刀	把	34	18	6
9		快挂	个	34	18	6
10		防水灯具	个	34	18	6
11		无核高音哨	个	34	18	6
12	检测	水流测速仪	台	1	1	不要求
13		水温计	个	2	1	1
14	搜索	无人机	架	1	1	不要求
15		水下声呐	套	1	不要求	不要求
16	营救	充气式救生艇（含舷外机保护罩）	艘	8	4	2
17		船桨	副	16	8	4
18		维修工具包	套	8	4	2
19		电动充气泵	个	4	2	1
20		脚踏充气泵	个	8	4	2
21		高空绳索团队救援设备	套	2	1	不要求
22	防疫卫生	医用防护服	件	80	40	20
23		护目镜	个	80	40	20
24		喷雾器	台	6	4	2
25		医用手套	双	200	100	50
26		一次性医用口罩	只	200	100	50
27		医用外科口罩	只	200	100	50
28		医用防护口罩	只	100	50	25
29		医用防护面罩	个	43	28	11
30		手部消毒剂	瓶	43	28	11
31		防蚊驱虫剂	支	43	28	11
32		医疗	医疗急救包	个	6	4
33	旋压式止血带		个	6	4	2
34	无接触式测温枪		支	3	2	1

序号	类别	装备名称	单位	1级	2级	3级
35	医疗	浸泡消毒片	瓶	适量	适量	适量
36		颈托	个	8	4	2
37		救援脊柱板	副	3	2	1
38		固定夹板	套	8	4	2
39		便携式自动体外除颤器	台	1	不要求	不要求
40		水上浮力担架	副	2	1	不要求
41		全身固定担架	副	3	2	1

表 6-4 潜水救援队伍装备最低配置要求

类别	装备名称	单位	1级	2级	3级
自携式潜水 个人装备	面镜（主用、备用）	组	15	10	6
	呼吸管	只	15	10	6
	脚蹼	双	15	10	6
	潜水服（湿式）	件	20	15	10
	潜水服（干式）	件	15	10	6
	呼吸调节器（主用、备用）	套	20	15	6
	浮力调节器	套	20	15	6
	潜水气瓶	瓶	50	40	10
	潜水手套	双	30	20	6
	潜水靴	双	20	15	6
	配重系统	套	20	15	6
	潜水仪表	组	20	15	6
	潜水手电（主用、备用）	组	20	15	6
	信号绳	根	5	4	3
	潜水刀	把	20	15	10
	潜水电脑表	块	20	15	6
	水面标记浮标	只	20	15	10
	救生衣	件	40	30	20
	公共安全潜水吊带组	件	20	15	10
	个人潜水装备运输箱	个	11	8	6

类别	装备名称	单位	1级	2级	3级
自携式潜水供气系统	呼吸空气压缩机	台	3	2	1
	团队装备运输箱	个	12	10	5
	空压机运输箱	个	2	1	不要求
自携式潜水设备搜索系统	水下声呐	套	2	1	1
	防污染干衣	件	6	4	不要求
	水下全面罩	只	8	6	不要求
	水下通话系统	套	2	1	不要求
	水下相机	台	1	1	不要求
	水下录像机	台	1	1	不要求
	水下无人潜水器（ROV）观察级	台	1	1	不要求
	水下无人潜水器（ROV）工作级	台	1	不要求	不要求
	充气式救生艇	艘	2	1	不要求
	侧挂或多瓶悬挂系统	套	4	不要求	不要求
	全密闭呼吸系统	套	2	不要求	不要求
自携式潜水设备营救系统	水下尸体打捞袋	只	6	4	2
	水下破拆系统	组	1	不要求	不要求
	水下起吊袋（小型车辆）	组	2	1	不要求
水面需供式潜水装备（组）	潜水头盔/面罩（带摄像头）	顶	4	3	不适用
	湿式潜水服	件	10	6	不适用
	干式潜水服	件	6	4	不适用
	安全背带	件	4	3	不适用
	压重带	件	4	3	不适用
	脚蹼	副	10	6	不适用
	潜水刀	把	4	3	不适用
	自携应急气瓶	只	6	4	不适用
	自携应急气瓶减压器及连接软管	只	4	3	不适用
	潜水脐带	根	4	3	不适用
	潜水信号绳	根	4	3	不适用
	双人潜水控制面板（带通信和视频）	台	3	2	不适用
水面无线对讲机	只	6	4	不适用	

类别	装备名称	单位	1级	2级	3级
水面需供式潜水装备（组）	气瓶测压表	只	4	2	不适用
	水面人员劳动防护用品	套	18	14	不适用
水面需供式潜水供气系统（组）	高压空气压缩机	台	1	1	不适用
	低压空气压缩机	台	3	2	不适用
	空气过滤器	组	3	2	不适用
	储气罐	组	2	1	不适用
	40 L 高压气瓶	瓶	4	4	不适用
	8 L 氧气瓶	瓶	2	2	不适用
	小型配气盘及连接软管	台	2	2	不适用
	备用发电机	台	1	1	不适用
水面需供式设备搜索系统	水下声呐	套	2	1	不适用
	水下无人潜水器（ROV）观察级	台	1	1	不适用
	水下无人潜水器（ROV）工作级	台	1	不要求	不适用
	充气式救生艇	艘	2	1	不适用
水面需供式设备营救系统	水下尸体打捞袋	只	6	4	不适用
	水下破拆系统	组	1	不要求	不适用
	水下起吊袋（小型车辆）	组	2	1	不适用
减压舱系统	减压舱	组	1	不要求	不适用
	减压舱供气系统	组	1	不要求	不适用
潜水梯	潜水梯	件	1	1	不适用
水下清障设备	水下液压工具	套	1	不要求	不适用
	水下切割设备	组	2	1	不适用
	水下焊接设备	组	2	1	不适用
	乙炔气瓶	瓶	4	2	不适用
	氧气瓶	瓶	4	2	不适用
防疫卫生装备	医用防护服	件	16	10	6
	喷雾器	台	6	4	2
	医用手套	双	32	20	12
	一次性医用口罩	只	96	60	36
	医用外科口罩	只	32	20	12

类别	装备名称	单位	1级	2级	3级
防疫卫生装备	KN95 防护口罩	只	32	20	12
	医用防护面罩	个	16	10	6
	手部消毒剂	瓶	16	10	6
	防蚊驱虫剂	支	16	10	6

表 6-5 应急医疗救护队伍装备最低配置要求

类别	装备名称	单位	1级	2级	3级	备注
个体防护类	医用防护服	套	50	30	20	—
	医用手套	双	50	30	20	—
	医用无菌手套	双	50	30	20	—
	一次性医用口罩	只	50	30	20	—
	医用外科口罩	只	50	30	20	—
	医用防护口罩	只	50	30	20	—
	医用防护面屏	个	50	30	20	—
	护目镜	个	40	20	10	—
	手部消毒剂	瓶	50	30	20	—
	防蚊驱虫剂	支	50	30	20	—
急救类	一次性止血带	条	150	100	50	—
	自动体外除颤器 (AED)	台	2	1	1	—
	便携式监护仪	台	2	不要求	不要求	—
	便携式呼吸机	台	1	不要求	不要求	—
	简易呼吸球囊面罩	套	2	1	1	—
	氧气瓶	个	5	3	2	3 L, 可用液氧罐及配套气化装置代替
	气道管理包	套	2	不要求	不要求	—
	导尿包	套	2	不要求	不要求	—

类别	装备名称	单位	1级	2级	3级	备注
诊断类	听诊器	套	10	5	3	—
	血压计	台	10	5	3	—
	血氧仪	个	10	5	3	—
	体温计	支	20	15	10	—
	心电图机	台	1	1	不要求	—
	B超机	台	1	1	不要求	便携式
	野外诊疗床	台	1	1	不要求	折叠式
器械类	胸腔穿刺包	个	2	不要求	不要求	—
	清创手术包	个	10	不要求	不要求	—
	环甲膜切开包	套	2	不要求	不要求	—
	线锯	把	2	不要求	不要求	手术包
包扎固定类	可调颈托	个	20	15	10	—
	塑形夹板	个	50	30	10	—
	三角巾	条	50	30	20	—
搬运类	脊柱背板	个	5	3	2	含束带及头部固定器
温度调节类	热敷贴	包	50	30	15	—
	冰袋	包	50	30	15	—
	急救毯	包	50	30	15	—
检伤类	检伤分类卡	套	200	150	100	—
防疫类	含氯消毒剂	瓶	10	5	3	1 L
生活保障类	发电机	台	2	1	1	不小于5 kW
	队旗	面	2	1	1	—
	警戒带	盘	5	3	2	—
	喷淋洗消器	台	5	3	1	—
	垃圾袋	只	500	200	100	—
通信保障类	手持对讲机	台	40	25	15	—

7.第12审核项中:

(1) 近五年队伍培训演练记录, 这里对骨干队员每年训练时间的最低要求为: 建筑物倒塌搜救 1 级队伍 180h, 2 级队伍 150h, 3 级队伍 88h。山地搜救 1 级队伍 120h, 2 级队伍 96h, 3 级队伍 56h。水上搜救 1 级队伍 145h, 2 级队伍 115h, 3 级队伍 72h。潜水救援 1 级队伍 120h, 2 级队伍 96h, 3 级队伍 56h。应急医疗救护 1 级队伍 120h, 2 级队伍 96h, 3 级队伍 56h。

(2) 教练与队员最低比例要求为: 建筑物倒塌搜救、山地搜救、水上搜救队伍为 1:15。山地搜救队伍绳索技能培训为 1:8。潜水救援队伍为 1:6。

(3) 队伍每年演练次数最低要求为: 1 级队伍 2 次综合演练。2 级队伍 2 次演练 (其中至少 1 次综合演练)。3 级队伍 1 次演练。